

La situation économique à fin septembre 2021 est différente de celle de l'an passé. Leur comparaison doit impérativement tenir compte de ces dissemblances et de l'impact de la période de confinement qui a perduré pendant un quart du premier semestre 2020, engendrant la chute importante de la plupart des indicateurs. Aussi, si l'analyse avec l'année 2020 est pertinente pour mesurer la reprise de l'économie après ces périodes de fragilité, il semble tout aussi important de confronter également la situation actuelle avec l'année 2019, période d'avant-crise, pour nuancer ce rebond.

Évolution par rapport au 3T 2020

Commerce extérieur		Économie		Emploi du secteur privé		Tourisme
Exportations ↗		Chiffre d'affaires ↗		Nb d'employeurs ↗		Taux d'occupation ↗
Importations ↗		Créations d'Éts ↗		Nb d'emplois ↗		Chambres louées ↗
Balance Commerciale ↘		Radiations d'Éts ↗		Heures travaillées ↗		Nb de jours croisiéristes ↘

Avec près de 2,2 Md€, le volume global des échanges, hors France, progresse nettement (+22 %) et se rapproche de son niveau de 2018.

À fin septembre 2021, le chiffre d'affaires de la Principauté, hors Activités financières et d'assurance, dépasse celui de 2019. Il s'élève à 11,2 Md€, ce qui correspond à une augmentation de 12,3 % par rapport à 2020.

Les indicateurs d'emploi du secteur privé poursuivent leur progression à la fin du 3^e trimestre, sans toutefois recouvrer leur niveau d'avant-crise.

En cumul annuel à la fin du 3^e trimestre, les nombres de créations d'établissements et de radiations croissent par

rapport à l'année passée. Le solde créations – radiations définitives augmente (+244 contre +217 en 2020).

Les principaux indicateurs hôteliers sont orientés à la hausse mais restent en deçà de leurs niveaux d'avant la pandémie. L'activité des croisiéristes est toujours à l'arrêt.

Le marché de l'immobilier progresse par rapport à 2020 mais reste inférieur au niveau de 2019.

Le nombre d'immatriculations de véhicules neufs augmente (+29,9 %) comme la fréquentation des parkings publics (+12,6 %). Bien qu'il soit supérieur à 2020, le trafic aérien en nombre de passagers reste inférieur de deux tiers à son niveau de 2019.

COMMERCE EXTÉRIEUR HORS FRANCE

Au 30 septembre 2021, le Commerce extérieur de la Principauté poursuit sa progression en comparaison avec 2020. Le volume global des échanges, hors France, est en hausse de 22,0 %, atteignant 2,2 Md€. Il se rapproche ainsi de son niveau de 2018.

En valeur, les importations augmentent (+224 M€) plus que les exportations (+164 M€) entraînant l'accroissement du déficit de la Balance commerciale (-452 M€).

Les échanges hors Union européenne progressent significativement (+46,0 %). L'augmentation de 50,1 % des importations hors UE en est la cause principale.

Les livraisons vers l'UE augmentent (+15,0 %) et les acquisitions croissent plus légèrement (+1,5 %), tirant vers le haut le montant total des transactions avec l'UE (+6,9 %).

Bien que toujours dominant, le poids des échanges avec l'UE s'atténue, comparativement à 2020 (53,8 % contre 61,4 %).

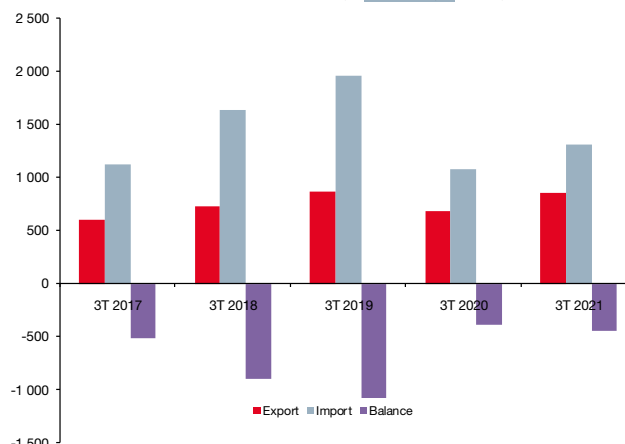
Les livraisons vers l'Italie, premier partenaire de Monaco, s'accroissent (+22,8 %) en raison de l'industrie de l'habillement, qui dépasse l'alimentaire par rapport à 2020.

La forte hausse des acquisitions de Produits en plastique explique presque intégralement l'augmentation des importations avec la Belgique.

Les biens issus des Autres industries manufacturières restent leaders des échanges monégasques (402 M€).

Évolution du commerce extérieur hors France

	3T 2020	3T 2021	Variation	Poids
Livraisons + Exportations	685,6	849,2	23,9%	
Livraisons UE	433,4	498,5	15,0%	58,7%
Dont Italie	124,1	152,4	22,8%	17,9%
Dont Allemagne	97,1	107,0	10,2%	12,6%
Dont Belgique	42,8	46,6	9,0%	5,5%
Exportations	252,2	350,8	39,1%	41,3%
Dont Suisse	104,7	115,3	10,1%	13,6%
Acquisitions + Importations	1 077,3	1 301,1	20,8%	
Acquisitions UE	649,5	659,2	1,5%	50,7%
Dont Italie	390,1	338,7	-13,2%	26,0%
Dont Allemagne	121,0	126,6	4,7%	9,7%
Dont Belgique	37,7	57,6	52,8%	4,4%
Importations	427,8	641,9	50,1%	49,3%
Dont Royaume-Uni	35,0	120,5	244,5%	9,3%
Balance commerciale	-391,7	-451,9	-15,4%	



Unité : million d'euros

Sources : Direction Générale des Douanes (françaises) et Droits Indirects, IMSEE

Les données chiffrées du Commerce Extérieur sont transmises à l'IMSEE par la Direction Générale des Douanes (françaises) et Droits Indirects. Ces montants sont provisoires. En effet, les chiffres sont réactualisés (enrichis) mensuellement. Des variations peuvent être observées chaque trimestre en raison de l'arrivée tardive de certaines déclarations. De nombreux enrichissements sont encore à venir. Ces données et ces commentaires sont donc à considérer avec précaution. (Échanges avec la France non inclus - Données cumulées au 30/09/2021)

CHIFFRE D'AFFAIRES⁽¹⁾

À fin septembre 2021, le chiffre d'affaires de la Principauté, hors Activités financières et d'assurance, s'élève à 11,2 Md€, en hausse de 1,2 Md€ en comparaison avec 2020 (soit +12,3 %). Cependant, les résultats sectoriels vis-à-vis de l'année précédente doivent être nuancés par le contexte de crise sanitaire. Le chiffre d'affaires de Monaco est supérieur à 2019, mais certains Grands secteurs d'activité (GSA) n'ont pas encore retrouvé leur niveau d'avant la pandémie.

Au troisième trimestre, les deux secteurs du commerce affichent les plus fortes progressions en valeur, par rapport à 2020.

La croissance du Commerce de gros (+465,9 M€ soit +15,4 %) s'explique par celle de l'ensemble des groupes NAF qui le composent, et notamment des intermédiaires qui contribuent à plus de la moitié de la croissance du GSA (+265,7 M€ soit +21,7 %). L'importante progression du Commerce de détail (+325,1 M€ soit +30,7 %) est portée par le commerce automobile, les bijouteries et les magasins d'habillement.

Les Travaux de maçonnerie générale et gros œuvre de bâtiment tirent vers le haut la Construction (+14,8 %), dont le chiffre d'affaires de plus de 1,5 Md€ dépasse celui de 2019.

Atteignant 443,0 M€, le résultat de l'Hébergement et restauration croît rapidement (+37,2 %) mais reste encore loin de retrouver son niveau de 2019 (659,3 M€).

Le GSA des Industries manufacturières, extractives et autres progresse (+89 M€ soit +17,4 %), en particulier grâce à la Fabrication de produits en caoutchouc et en plastique. Il retrouve un chiffre d'affaires semblable à 2019.

La plus forte croissance relative est celle des Autres activités de services (+50,4 % soit +178,3 M€). Dans un secteur très pénalisé par l'annulation des manifestations en 2020, elle est due au regain des Activités sportives, récréatives et de loisirs et de l'Organisation de jeux de hasard et d'argent.

À l'inverse, l'Immobilier affiche la plus forte baisse (-29,4 % soit -192,8 M€), sous l'effet des résultats de la Location de terrains et d'autres biens immobiliers.

Les Activités scientifiques et techniques, services administratifs et de soutien voient leur chiffre d'affaires cumulé reculer de 118,5 M€ (soit -6,1 %). Les hausses des Activités des agences d'intérim et des Activités de location sont masquées par la baisse des Activités des économistes de la construction qui avaient bénéficié en 2020 d'une opération exceptionnelle.

⁽¹⁾ calculé à partir des déclarations de TVA en période de dépôt

⁽²⁾ Le total du chiffre d'affaires n'inclut pas celui des Activités financières et d'assurance. Le chiffre d'affaires étant un indicateur moins pertinent que pour les autres secteurs, il est donné à titre indicatif.

FINANCES

Évolution des indicateurs financiers

	3T 2020	3T 2021	Variation
Fonds d'Investissements Monégasques			
Nombre de Fonds	54	50	-
Actif Net Total	4 288	4 467	4,2%
Sociétés de Gestion			
Nombre de Sociétés	60	60	-
Banques & Etablissements Financiers			
Nombre de Banques	29	30	-
Nombre de Sociétés Financières	4	4	-
Montant des actifs : Dépôts & TCN + PVM	124 454	141 757	13,9%
Montant des Dépôts & TCN	49 806	50 921	2,2%
Montant des Crédits	26 564	29 071	9,4%

Sources : Commission de Contrôle des Activités Financières, Direction du Budget et du Trésor

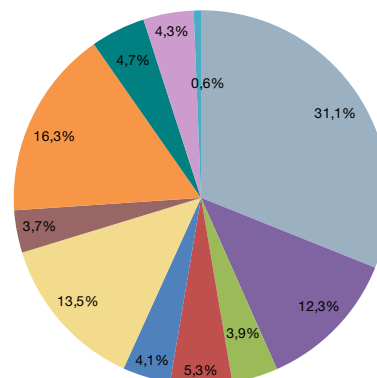
Évolution du chiffre d'affaires par GSA

	3T 2019	3T 2020	3T 2021	Var 20/21
1 Act. financ. et d'assurance	1 385,9	1 446,4	1 223,3	-15,4%
2 Commerce de gros	3 450,8	3 027,6	3 493,5	15,4%
3 Commerce de détail	1 241,2	1 059,7	1 384,9	30,7%
4 Hébergement et restauration	659,3	322,8	443,0	37,2%
5 Industrie manuf., extrac. et autres	606,7	510,9	600,0	17,4%
6 Activités immobilières	588,3	655,5	462,7	-29,4%
7 Construction	1 382,6	1 321,0	1 516,3	14,8%
8 Transport et entreposage	451,6	330,4	411,4	24,5%
9 Act. scientif. et tech., serv. adm. et de soutien	1 433,4	1 955,5	1 837,0	-6,1%
10 Autres activités de services	671,8	354,0	532,3	50,4%
11 Information et communication	462,4	409,8	488,2	19,1%
12 Admin., enseign., santé et actions sociales	69,9	65,6	73,0	11,3%
Total⁽²⁾	11 017,9	10 012,7	11 242,2	12,3%

Unité : million d'euros

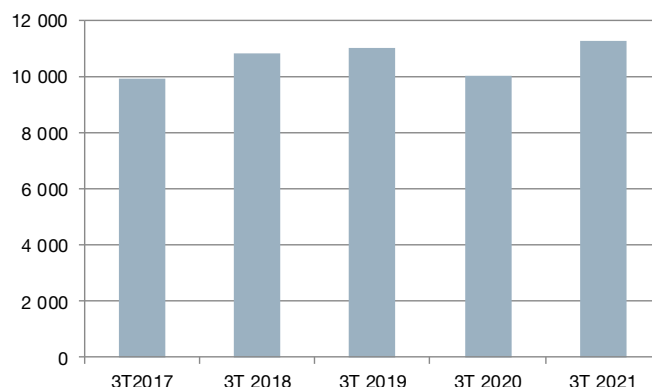
Sources : Direction des Services Fiscaux, IMSEE

Répartition du chiffre d'affaires au 30 septembre 2021⁽²⁾



Sources : Direction des Services Fiscaux, IMSEE

Évolution du chiffre d'affaires⁽²⁾



Unité : million d'euros

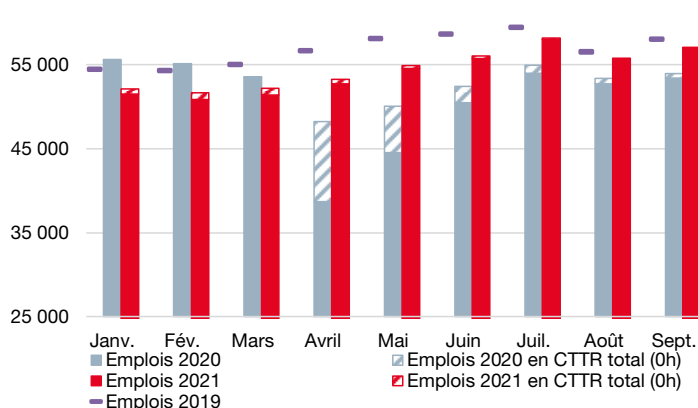
Sources : Direction des Services Fiscaux, IMSEE

L'évolution du montant des actifs des banques est très positive sur les douze derniers mois (+13,9 %), de même que celle du montant des crédits octroyés (+9,4 %). Le montant des dépôts progresse également (+2,2 %).

Sur le troisième trimestre de l'année 2021, une collecte de l'ordre de 1,9 milliard d'euros, conjuguée à l'impact positif des effets de marché et de change permet d'afficher une augmentation du montant des actifs sous gestion (+2,3 %) sur cette période.

EMPLOI - SECTEUR PRIVÉ

Évolution mensuelle du nombre d'emplois



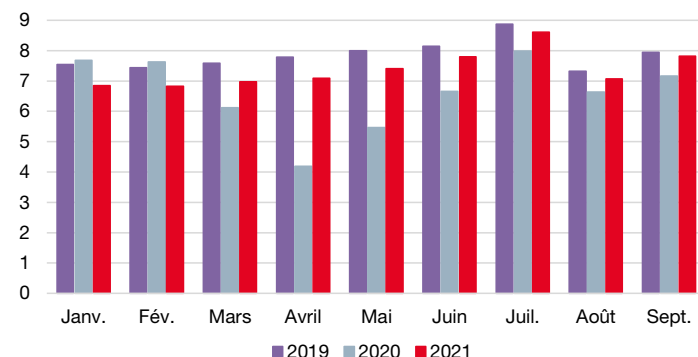
Sources : Caisses Sociales de Monaco, IMSEE

Évolution du nombre d'emplois actifs par GSA

	3T 2019	3T 2020	3T 2021	Var 20/21
Act. financ. et d'assurance	4 038	4 066	4 191	3,1%
Commerce de gros	2 684	2 653	2 592	-2,3%
Commerce de détail	3 152	2 950	3 067	4,0%
Hébergement et restauration	9 678	7 287	8 061	10,6%
Industrie manuf., extrac. et autres	2 676	2 579	2 617	1,5%
Activités immobilières	1 768	1 760	1 774	0,8%
Construction	5 151	5 382	5 621	4,4%
Transport et entreposage	2 257	2 000	2 030	1,5%
Act. scientif. et tech., serv. adm. et de soutien	13 587	12 122	14 042	15,8%
Autres activités de services	7 395	6 704	7 254	8,2%
Information et communication	1 394	1 357	1 474	8,6%
Admin., enseign., santé et actions sociales	4 160	4 195	4 270	1,8%
Total	57 940	53 055	56 993	7,4%

Sources : Caisses Sociales de Monaco, IMSEE

Évolution mensuelle du nombre d'heures travaillées



Unité : million d'heures

Sources : Caisses Sociales de Monaco, IMSEE

ÉTABLISSEMENTS

En cumul annuel à la fin du 3^e trimestre, le nombre de créations d'établissements est en hausse par rapport à l'année passée (593 contre 551 soit +7,6 %). Le nombre de radiations définitives progresse également (349 contre 334 soit +4,5 %). Ces indicateurs restent cependant encore inférieurs à 2019, où ils atteignaient respectivement 682 et 374 sur les neuf premiers mois de l'année.

Le solde créations – radiations définitives est de +244 contre +217 en 2020 et +308 en 2019. Il atteint +112 dans les Activités scientifiques et techniques, services administratifs et de soutien, +56 dans les Autres activités de services et +24 dans le Commerce de gros. Il est nul dans le Transport et entreposage et négatif dans les Activités immobilières (-10).

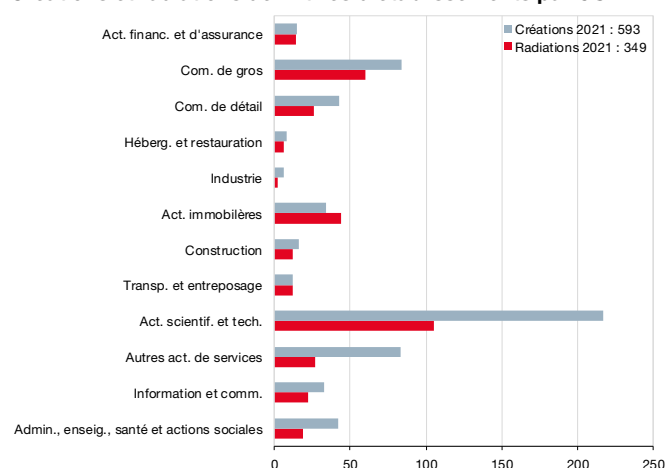
Monaco compte 56 993 emplois actifs (au moins une heure travaillée, personnel de maison inclus) dans le secteur privé à la fin du 3^e trimestre 2021, soit une augmentation de 7,4 % par rapport à la même période en 2020. Néanmoins, les résultats des deux années restent à confronter avec prudence en raison des mesures en place l'an passé, notamment de confinement. Le nombre de salariés placés en CTTR total (zéro heure travaillée) n'a cessé de diminuer depuis le 1^{er} trimestre 2021 et, au mois de septembre, une centaine d'emplois reste encore concernée par ce dispositif (contre près de 600 en septembre 2020). Le nombre total d'emplois dans le secteur privé (CTTR inclus) au 3T 2021, supérieur à 2020, se rapproche de son résultat de 2019 sans toutefois l'atteindre (-1,7 %).

Alors que l'effectif salarié de la plupart des GSA affiche un niveau proche de celui d'avant-crise (voire supérieur en ce qui concerne la Construction), celui de l'Hébergement et restauration reste nettement en deçà malgré l'importante progression de la main d'œuvre de ce secteur depuis le début de 2021 (+10,6 % au 3T par rapport à 2020). Il en va de même pour les Autres activités de services, mais dans une moindre mesure.

Le nombre cumulé d'heures travaillées dans le secteur privé au 3^e trimestre s'élève à plus de 66 millions, soit une progression de 11,5 % entre 2020 et 2021 (environ 7 millions d'heures supplémentaires). Depuis le début du second semestre, le volume mensuel d'heures tend vers les résultats d'avant-crise, les atteignant pratiquement sur le mois de septembre. C'est à nouveau dans la Construction que la progression du nombre d'heures travaillées est la plus importante au 3T 2021 (+18,5 % par rapport à 2020), talonné par les Activités scientifiques et techniques, services administratifs et de soutien (+17,7 %).

À la fin du 3^e trimestre, le secteur privé totalise 6 296 employeurs, en hausse de 3,1 % par rapport à 2020 (soit 191 entités supplémentaires). Seuls trois secteurs voient cet indicateur légèrement baisser sur la période : Industries manufacturières, extractives et autres, Transport et entreposage et Administration, enseignement, santé et actions sociales (comptant chacun 2 à 4 employeurs de moins par rapport à septembre 2020).

Créations et radiations définitives d'établissements par GSA



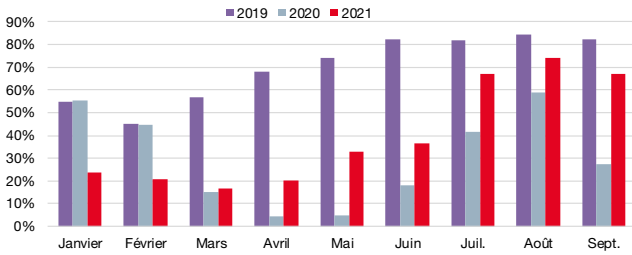
Sources : Direction de l'Expansion Économique, IMSEE

HÔTELLERIE ET CROISIÈRES

Évolution des indicateurs de l'hôtellerie

	3T 2019	3T 2020	3T 2021	Variation
Taux d'occupation hôtelier	70,2%	30,0%	40,6%	10,6%
Chambres occupées (en nuitées)	471 086	201 830	267 597	32,6%
Arrivées personnes	297 794	137 993	154 014	11,6%
% Arrivées Union européenne	60,8%	75,6%	75,1%	-0,5%
Durée moyenne de séjour (en jours)	2,5	2,4	2,7	11,4%

Évolution du taux d'occupation mensuel entre 2019 et 2021



Sources : Direction du Tourisme et des Congrès, IMSEE

IMMOBILIER

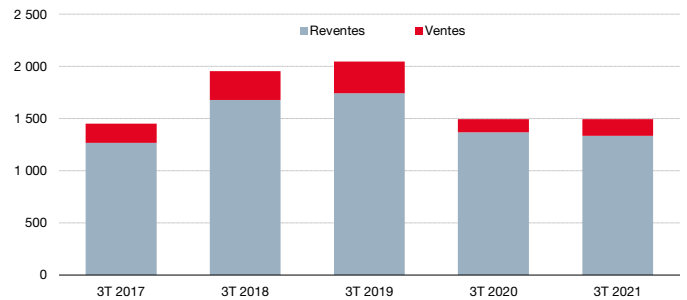
À la fin du 3^e trimestre 2021, le nombre de transactions immobilières en cumul annuel augmente de près de 10 % par rapport à 2020 et leur montant reste stable. Le marché des reventes compte 27 appartements de plus mais son montant décroît de 2,7 % (soit -36 M€). Avec une transaction de plus qu'en 2020, le marché du neuf augmente de 30 % en valeur. Cependant, le marché reste globalement inférieur au niveau de 2019. Le montant des ventes a diminué de moitié avec 17 transactions en moins. En raison d'une différence dans la typologie des biens vendus, le montant des reventes a baissé de près d'un quart alors que 7 appartements de plus ont été vendus.

Évolution du nombre de transactions immobilières

	3T 2019	3T 2020	3T 2021	Variation
Ventes d'appartements (neufs)	29	11	12	9,1%
Reventes d'appartements	296	276	303	9,8%

Sources : Direction des Services Fiscaux, IMSEE

Évolution du montant des transactions immobilières



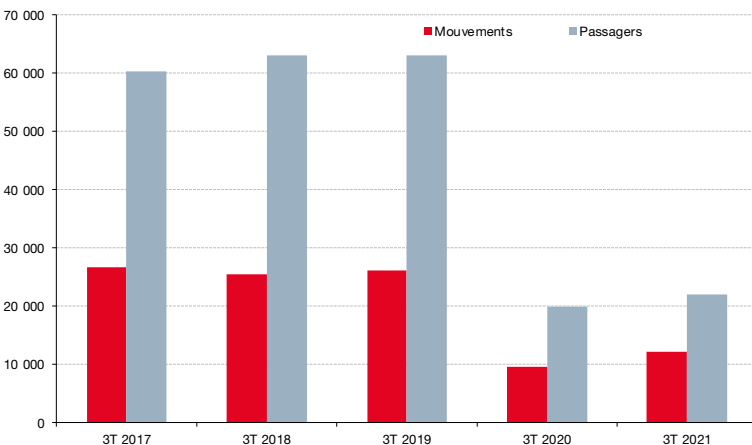
Unité : million d'euros

Sources : Direction des Services Fiscaux, IMSEE

TRANSPORTS

Évolution du trafic hélicoptère

	3T 2020	3T 2021	Variation
Nombre de mouvements	9 484	12 107	27,7%
Nombre de passagers	19 967	21 901	9,7%



Sources : Direction de l'Aviation Civile, IMSEE

Évolution des immatriculations et de la fréquentation des parkings publics

	3T 2020	3T 2021	Variation
Nombre d'immatriculations de véhicules neufs	1 757	2 282	29,9%
Nombre de passages dans les parkings publics	8 773 250	9 882 454	12,6%

Sources : Service des Titres de Circulation, Service des Parkings publics, IMSEE

Du 1^{er} janvier au 30 septembre 2021, le nombre de mouvements a augmenté de 27,7 %. De même, celui des passagers progresse également mais dans une moindre mesure (+9,7 %) par rapport à l'année précédente. Pratiquement tous les types de vols ont augmenté (commercial, instruction, privé...). À fin septembre, seuls les vols locaux ont reculé au troisième trimestre (-16,4 %). Les nombres de passagers des vols commerciaux et privés ont progressé ce trimestre (respectivement +34,2 % et +26,2 %) mais le niveau d'avant-crise n'est toujours pas atteint avec une perte de deux tiers des passagers.

Le nombre d'immatriculations de véhicules neufs a augmenté ce trimestre par rapport à 2020 (+29,9 %) et retrouve quasiment son niveau pré-pandémique (avec 2 382 immatriculations au 3T 2019). Près de 42 % des véhicules immatriculés en Principauté depuis le début de l'année sont des véhicules électriques (25,2 %) et hybrides rechargeables (16,4 %).

La fréquentation des parkings publics progresse de 12,6 % par rapport au 3T 2020. Tous les types de passages (horaires, jour/nuit, travail et ticket) augmentent. Néanmoins, le nombre de passages reste inférieur de 14,9% par rapport à 2019.



INSTITUT MONÉGASQUE DE LA STATISTIQUE
ET DES ÉTUDES ÉCONOMIQUES

9 rue du Gabian
98000 MONACO

